

АПРОБАЦИЯ МУЗЫКАЛЬНО-ИСПОЛНИТЕЛЬСКОЙ ДЕЯТЕЛЬНОСТИ В УСЛОВИЯХ ФОРМИРОВАНИЯ ИСПОЛНИТЕЛЬСКОГО МАСТЕРСТВА ОБУЧАЮЩИХСЯ МУЗЫКАЛЬНОГО КОЛЛЕДЖА

© 2024. *Н.А. Быкова*

ФГБОУ ВО «Казанский государственный институт культуры»

Статья посвящена вопросу формирования исполнительского мастерства обучающихся музыкального колледжа посредством концертной апробации музыкально-исполнительской деятельности. Выявлены основные компоненты музыкально-исполнительской деятельности (исполнительская состоятельность, психологическая состоятельность, педагогическое сопровождение), влияющие на успешность и результативность реализации творческого потенциала студентов, а также на уровень формирования исполнительского мастерства в условиях публичной концертной апробации.

Ключевые слова: исполнительское мастерство, студенты, обучающиеся музыкального колледжа, музыкально-исполнительская деятельность, апробация, концертная деятельность.

Основной целью образовательного процесса в музыкальном колледже является обучение и воспитание высококвалифицированного, конкурентоспособного специалиста, способного к профессиональному претворению личностно-творческого потенциала и реализации знаний, умений и навыков в сфере музыкально-творческой интерпретации, выражающих уровень исполнительского мастерства обучающегося в условиях музыкально-творческой деятельности. Согласно Федеральному государственному образовательному стандарту среднего профессионального образования по исполнительским специальностям музыкального колледжа, *исполнительская деятельность* (репетиционно-концертная деятельность в качестве артиста оркестра, ансамбля, хора, концертмейстера, солиста на различных сценических площадках, и т.д.) является одной из основных видов профессиональной деятельности выпускника [1–4]. В связи с этим, вопрос качественной и результативной концертной апробации студента в рамках образовательного процесса музыкального колледжа приобретает первостепенную значимость, актуализирующую музыкально-исполнительскую деятельность обучающегося в аспекте его концертной состоятельности и компетентности.

Согласно образовательным программам музыкального колледжа, профессиональная компетентность выпускников реализуется в двух аспектах: *исполнительской* (артист, артист-вокалист, концертмейстер, дирижер хора, и т.д.) и *педагогической деятельности* (преподаватель, руководитель оркестра, и т.д.) [1–4]. Апробация исполнительской деятельности обучающихся формируется в рамках прохождения исполнительской практики студентов, которая реализуется рассредоточено на протяжении всего периода обучения. В условиях прохождения практики, обучающиеся ведут дневник исполнительской практики, на основании содержания и результатов которого студент получает зачет / не зачет по данному виду практики в рамках промежуточной аттестации образовательного процесса.

В рамках данного исследования мы рассмотрим значение и роль концертной апробации обучающихся музыкального колледжа в условиях реализации музыкально-исполнительской деятельности, как основополагающего фактора формирования исполнительского мастерства студентов. Автор исследования явилась руководителем

экспериментальной группы обучающихся ГАПОУ «Нижекамский музыкальный колледж имени С. Сайдашева».

Цель исследования – выявить потенциал апробации музыкально-исполнительской деятельности музыкального колледжа в условиях формирования исполнительского мастерства обучающихся.

Основными **методами исследования** выступают *теоретические* (анализ психолого-педагогической литературы по теме исследования, обобщение, анализ, прогнозирование, статистическая обработка полученных результатов) и *эмпирические* методы (наблюдение, описание, сравнение, педагогический эксперимент).

Материалы исследования основаны на изучении и анализе психологических и общепедагогических работ по теме исследования (Л.А. Баренбойм, Л.Л. Бочкарев, Л.С. Выготский, А.Л. Готсдинер, Р.Г. Кадыров, Д.К. Кирнарская, Г.П. Овсянкина, В.И. Петрушин, Б.М. Теплов, А.В. Торопова, Н.В. Серегин, Р.Ф. Сулейманов, Г.М. Цыпин, Ю.А. Цагарелли, и др.), а также обобщении передового педагогического опыта в области музыкально-исполнительской деятельности (В.В. Бычков, Н.А. Давыдов, Н.И. Голубовская, Н.Г. Панова, А.Б. Жмаев, О.М. Шаров, и др.).

Методологическую основу исследования составили концептуальные основы, характеризующие значение и роль формирования исполнительского мастерства исполнителей в условиях концертно-исполнительской деятельности (М.В. Анисимов, М.М. Берлянчик, Ф.Х. Валеева, А.Б. Гольденвейзер, Г.М. Коган, В.Б. Ковальский, и др.).

Вся музыкально-исполнительская деятельность обучающихся в условиях творческого пространства музыкального колледжа подчинена основной образовательной цели – воспитанию квалифицированного специалиста, способного реализовать свой творческий потенциал в условиях публичных концертных выступлений. Концертная апробация в данном аспекте является результатом состоятельности и компетентности обучающегося, характеризующая уровень формирования профессиональных знаний, умений и навыков, а также степень реализации исполнительского мастерства студента в условиях музыкально-творческой деятельности. Таким образом, выявление значимости формирования исполнительской состоятельности обучающегося в рамках концертных апробаций подтверждает актуальность нашего исследования.

Резидентами исследования явились обучающиеся 3 курса направления подготовки 53.02.03. Инструментальное исполнительство (по видам инструментов), 53.02.04 Вокальное искусство, 53.02.02 Музыкальное искусство эстрады (Эстрадное пение) и 53.02.06 Хоровое дирижирование. Общее количество участников исследования – 40 человек, 20 их которых явились участниками экспериментальной группы и 20 – контрольной.

Период проведения исследования – 2 семестра (один учебный год).

Нами были разработаны методика, целью которой явилось определение уровня формирования и развития исполнительского мастерства обучающихся музыкального колледжа в условиях реализации исполнительской практики. Результаты исследования сформированы на основе следующих отчетных документов:

- *дневника исполнительской практики обучающегося*, характеризующего содержательность процесса подготовки к различным концертным выступлениям и мероприятиям, а также количество публичных апробаций студента;

- *отчета преподавателя*, курирующего исполнительскую практику обучающегося, содержащего показатели исполнительской и психологической

состоятельности студентов в ходе реализации музыкально-исполнительской деятельности, а также основные элементы педагогического сопровождения в процессе предконцертной и концертной подготовки студентов;

- *характеристики обучающегося*, содержащую показатели общей динамики результативности концертных апробаций студента, а также аспектов развития творческого потенциала и уровня реализации исполнительского мастерства в условиях музыкально-творческой интерпретации.

На основе анализа научной литературы по теме исследования [5–10, и др.] и передового эмпирического опыта преподавателей исполнительских специальностей музыкального колледжа, были определены основные ключевые компоненты музыкально-исполнительской деятельности обучающихся, влияющие на условия и уровень формирования исполнительского мастерства студентов в рамках концертной апробации музыкально-творческой реализации:

- *исполнительская состоятельность*;
- *психологическая состоятельность*;
- *педагогическое сопровождение*.

Рассмотрим структурное содержание каждого из указанных выше компонентов исполнительской деятельности обучающихся.

Исполнительская состоятельность обучающихся включает в себя совокупность индивидуально-личностных компонентов, позволяющих успешно реализовать свой индивидуально творческий потенциал и уровень своего исполнительского мастерства, выражающийся в следующих элементах музыкально-творческой деятельности:

- *знания, умения, навыки обучающегося, техническую и исполнительскую оснащенность*, способную реализовать личностный творческий потенциал на высоко профессиональном уровне;

- *мотивацию студента-исполнителя*, выражающую потребность к *саморазвитию* и *самосовершенствованию* в аспекте своего профессионального роста, а также стремление к концертной апробации музыкально-исполнительской состоятельности;

- реализация уровня *рефлексивного самоанализа* в условиях творческого поиска и качественного повышения музыкально-личностной интерпретации музыкальных произведений;

- уровень владения *свободного и раскрепощенного музыкального исполнительства*, реализация артистизма, умение владеть своими чувствами и эмоциями в ходе концертной апробации, и т.д.

В целом, **исполнительский** компонент отвечает за музыкально-творческую составляющую личности обучающихся, способствующий претворению творческого потенциала и формированию исполнительского мастерства в условиях музыкально-исполнительской деятельности.

Психологическая состоятельность обучающихся, реализующаяся в условиях внутренней психологической и эмоциональной атмосферы исполнителей в рамках предконцертных и концертных выступлений, содержит следующие психологические элементы:

- *повышенную тревожность и волнение обучающегося*, способствующие эмоциональной и психологической неустойчивости за свой исполнительский результат концертной апробации. Большинство исследователей, преподавателей и исполнителей придерживаются мнения, что сценическое волнение музыканта напрямую зависит от уровня выученности фактуры музыкального произведения [5];

- *психологическую саморегуляцию*, способствующую поиску гармоничного и устойчивого эмоционального равновесия обучающегося во время публичных выступлений, а также формированию навыков и умений успешной координации своего психологического состояния в условиях концертной апробации [6, 7].

Реализация *психологического* компонента способствует формированию внутренней психологической стабильности и эмоциональной уравновешенности обучающегося в процессе предконцертных и концертных выступлений, а также развивает его психологические способности в сфере актуализации и регулировки своего эмоционального состояния в рамках концертной музыкально-исполнительской деятельности [8].

Педагогическое сопровождение обучающихся, реализующиеся в ходе образовательного процесса в музыкальном колледже и способствующие осуществлению своевременной и тактичной помощи студенту в вопросе решения ряда исполнительских и психологических проблем, способствующих их положительному и психологическому разрешению [7]. В ходе компетентного педагогического сопровождения учащихся-исполнителей в рамках музыкально-исполнительской деятельности можно выделить следующие элементы, доказавшие свою эффективность:

- *предконцертную самонастройку обучающегося*, способствующую рациональному психологическому настрою исполнителя в аспекте мотивированной, гармоничной, эмоциональной устойчивости в условиях реализации концертной деятельности. От уровня сформированности психологической регуляции студента в ходе предконцертных выступлений и от степени профессиональной педагогической компетентности в условиях учебных репетиций зависит и уровень успешной музыкально-исполнительской апробации исполнителя [6]. Сформированные навыки оперативной актуализации и концентрации своего исполнительского внимания на сущность и значимость публичного выступления, на основные исполнительские и интерпретационные задачи, а также аспекты сценического претворения в условиях гармоничного психологического самоконтроля в данном элементе играет первостепенную роль.

- *исполнительскую саморегуляцию обучающегося*, выражающуюся в сфере актуализации своей исполнительской состоятельности в различных организационных условиях концертной апробации - воплощения артистических и музыкально-творческих аспектов, акустических особенностей концертного зала, реакции публики, физического самочувствия исполнителя, и т.д. [5] Реализация данного педагогического элемента способствует формированию навыков физического и интеллектуального настроения у исполнителя на публичное выступление, самоконтроля и регулирования творческих мыслей и образов, физического состояния и артистического поведения, способствующих более полному самовыражению обучающегося в аспекте исполнительского мастерства.

Реализация *педагогического* аспекта в условиях апробации концертной деятельности обучающихся способствует профессиональному и компетентному содействию и поддержке исполнителю в рамках публичной музыкально-исполнительской деятельности. Безусловно, роль и значимость преподавателя, курирующего исполнительскую практику обучающихся неимоверно велика, поскольку весь процесс обучения и воспитания обучающегося проходит в следствии профессиональной, кропотливой, компетентной работы преподавателя, где путем активной реализации концертной апробации обучающегося и выражается уровень формирования его исполнительского мастерства. Не случайно Г.П. Прокофьев

подчеркивает, что «формировать исполнителя – это значит формировать умения и личностные качества, необходимые для человека, деятельность которого предполагает неоднократные ответственные выступления на эстраде» [9, с. 60].

Каждый из представленных выше компонентов музыкально-исполнительской деятельности обучающихся был определен диагностическими процедурами (на основании дневника исполнительской практики обучающихся, отчетов преподавателей и личностных характеристик студентов) по следующим уровневым характеристикам:

- **исполнительская состоятельность обучающихся** диагностировалась по 4 показателям (*знания, умения, навыки, техническая и исполнительская оснащенность; мотивация; уровень рефлексивного самоанализа; уровень раскрепощенного музыкального исполнительства*) и выражалась в 3-х уровневой оценочной системе, где 1 уровень – высокий уровень сформированности элементов исполнительской деятельности обучающихся, 2 уровень – средний уровень сформированности, 3 уровень – низкий;

- **психологическая состоятельность обучающихся** диагностировалась по 2 показателям (*повышенная тревожность и волнение; психологическая саморегуляция*), выявляющим особенности психических состояний исполнителей в процессе музыкально-исполнительской деятельности. Психологический аспект ранжировал результаты в 3-х уровневой оценочной системе, где 1 уровень – высокий уровень психологической тревожности и неуверенности студента, 2 уровень – средний уровень, 3 уровень – низкий;

- **педагогическое сопровождение обучающихся** также диагностировалось по 2 показателям (*предконцертная самонастройка; исполнительская саморегуляция*) и оценивалось по 3х уровневой системе: 1 уровень – высокий уровень педагогического сопровождения, 2 уровень – средний, 3 уровень – низкий.

В ходе проведения нашего исследования, образовательный процесс в условиях апробации концертной деятельности участников экспериментальной и контрольной групп был различен:

- резидентам *экспериментальной группы* было предложено 2-3 раза в месяц принимать активное участие в мероприятиях различного уровня, с целью накопления исполнительского опыта, реализации диагностического анализа концертной апробации музыкально-исполнительской деятельности, выявления успешных и неуспешных результатов, определения и корректировки музыкально-исполнительских задач, способствующих повышению творческого потенциала, уровня музыкально-исполнительского мастерства и психологической положительной адаптации студента-исполнителя в рамках предконцертных и концертных выступлений. Подготовка и реализация публичной апробации обучающихся, а также диагностика её результативности велась совместно с преподавателем, курирующим данный вид практики.

- резиденты *контрольной группы* формировали график концертных выступлений самостоятельно, исходя из возможности и желания обучающегося самостоятельно принимать решения об участии в концертной деятельности музыкального колледжа. Консультационная, подготовительная и диагностическая работа студента велась также совместно с преподавателем.

В результате первого контрольного среза (в конце 1 семестра) проведенного нами исследования мы обнаружили, что показатель реализации концертной апробации резидентов экспериментальной группы по количественному и качественному показателю был значительно выше:

- **исполнительская состоятельность обучающихся** с каждым концертным выступлением возрастала, в силу систематических подготовительных занятий и увеличения количества публичных апробаций. Так, из 20 учащихся экспериментальной группы, у 4-х усилилась мотивация и творческий поиск в рамках реализации музыкально-исполнительской деятельности; у 3-х студентов уровень владения свободным и раскрепощенного музыкального исполнительства в силу многочисленных публичных апробаций только возрастал;

- **психологическая состоятельность обучающихся** выражала только положительную динамику: у 3-х резидентов экспериментальной группы отмечалось повышение стрессоустойчивости в рамках предконцертного настроения, у 2-х диагностировалось положительная динамика сценического самообладания в сфере публичных концертных апробаций;

- **педагогическое сопровождение обучающихся** экспериментальной группы возросло в разы: у 6 студентов в силу реализации навыков концентрации исполнительского внимания и успешного претворения идейно-художественного содержания произведения повысился показатель успешной музыкально-исполнительской интерпретации.

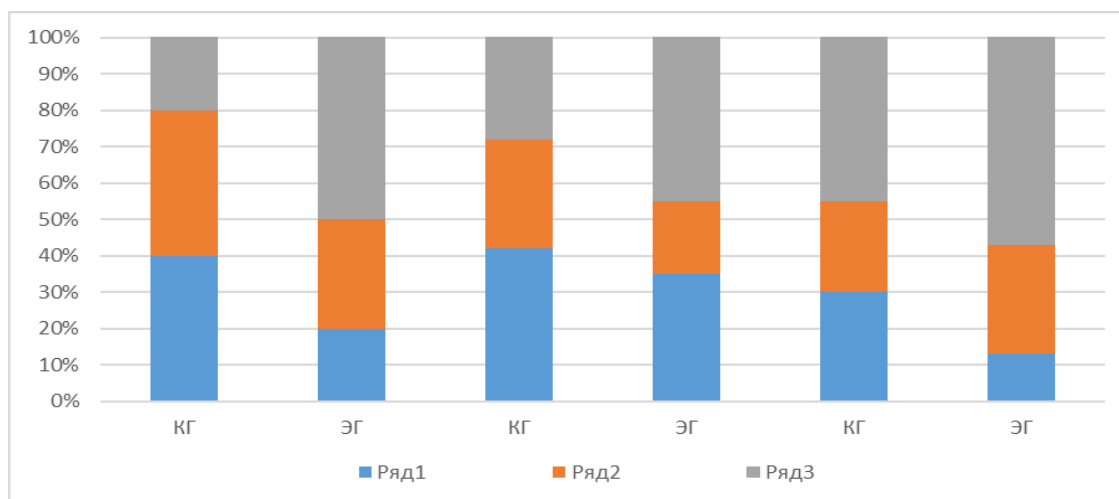


Рис. 1. Первый срез концертной апробации обучающихся ЭГ и КГ
Слева-направо: Исполнительская состоятельность, Психологическая состоятельность, Педагогическое сопровождение

Второй срез (2 семестр) только подтвердил результативность концертной апробации обучающихся в условиях нашего исследования. Если на промежуточном срезе у 35 % обучающихся (7 человек) экспериментальной группы были выявлены положительные и результативные итоги концертных выступлений, то на втором этапе показатель вырос до 58 % (12 человек).

В частности, возросла динамика реализации **исполнительской состоятельности обучающихся**. У 7 резидентов экспериментальной группы повысились показатели технического и исполнительского аспектов музыкально-исполнительского претворения, у 5 студентов возрос уровень рефлексивного самоконтроля и мотивации в рамках успешных публичных апробаций.

Также прослеживается положительная динамика развития **психологической состоятельности обучающихся**: у 10 резидентов увеличились показатели психологической готовности к концертному выступлению, повысился уровень самоконтроля в процессе музыкально-творческого самовыражения.

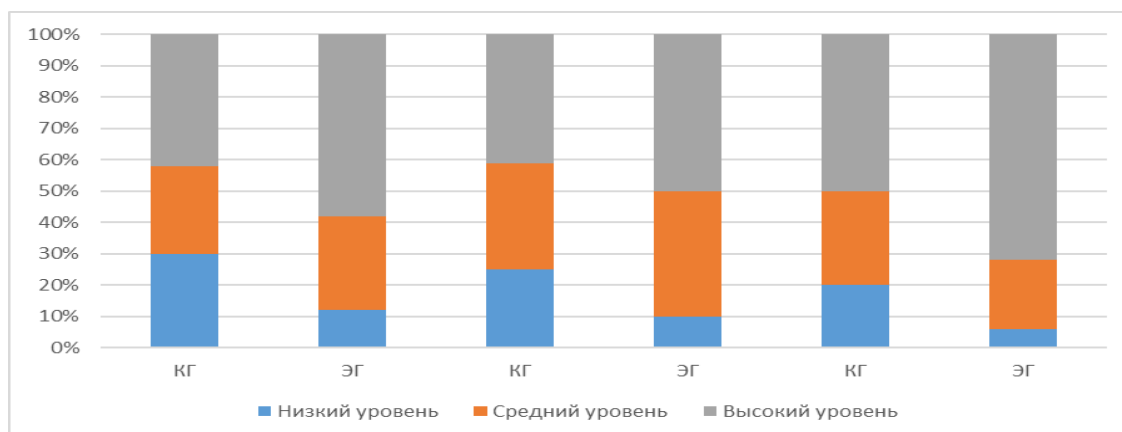


Рис. 2. Второй срез концертной апробации обучающихся ЭГ и КГ
Слева-направо: Исполнительская состоятельность, Психологическая состоятельность, Педагогическое сопровождение

Показатели *педагогического сопровождения обучающихся* также демонстрируют положительную поступательность: у 11 студентов диагностировано повышение психологической предконцертной самонастройки и саморегуляции в ходе концертной апробации.

Таким образом, успешная апробация концертной деятельности обучающихся исполнительских специальностей способствует положительному претворению творческого потенциала студента-исполнителя и формированию его исполнительского мастерства в условиях образовательного пространства музыкального колледжа. Основными структурообразующими компонентами музыкально-исполнительской деятельности выступают: исполнительская состоятельность обучающегося, его психологическая готовность к публичным выступлениям и уровень педагогического сопровождения, способствующий формированию психической саморегуляции, направленной на формирование музыкальных качеств личности студента, повышение его творческого потенциала и успешной реализации профессиональной состоятельности.

Показатели положительной динамики в ходе апробации музыкально-исполнительской деятельности обучающихся позволяют резюмировать следующие выводы: плановый, систематический характер подготовительных занятий и количественный фактор публичных апробаций студентов напрямую взаимообуславливают подвижный параметр качественного музыкально-исполнительского претворения, поскольку успешная творческая реализация музыканта-исполнителя возможна только при наличии музыкально-творческого опыта, пусть и не всегда успешного. Процесс творческого саморазвития и самосовершенствования в рамках концертных апробаций обучающегося возможен только при условии реализации индивидуально-личностной траектории, способствующей непрерывной творческой мотивации и поиска самореализации, поскольку даже из малоуспешных выступлений нужно извлекать определенные положительные выводы и моменты, которые являются промежуточными рубежами в длительном творческом процессе формирования исполнительского мастерства обучающегося.

Таким образом, в нашем исследовании экспериментально доказана эффективность апробации музыкально-исполнительской деятельности в условиях формирования и развития исполнительского мастерства обучающихся музыкального колледжа. Активная апробация концертной деятельности обучающихся в перспективе позволит им повысить индивидуально-личностный уровень профессиональной

состоятельности, связанной с исполнительской деятельностью, являющейся необходимым фактором эффективной и конкурентоспособной профессиональной деятельности в сфере музыкального искусства.

СПИСОК ЛИТЕРАТУРЫ

1. Федеральный государственный образовательный стандарт среднего профессионального образования по специальности 53.02.03 Инструментальное исполнительство (по видам инструментов) [Электронный ресурс]. URL: <https://fgos.ru/fgos/fgos-53-02-03-instrumentalnoe-ispolnitelstvo-po-vidam-instrumentov-1390> (дата обращения 23.08.2024).
2. Федеральный государственный образовательный стандарт среднего профессионального образования по специальности 53.02.04 Вокальное искусство [Электронный ресурс]. URL: <https://fgos.ru/fgos/fgos-53-02-04-vokalnoe-iskusstvo-1381> (дата обращения 23.08.2024).
3. Федеральный государственный образовательный стандарт среднего профессионального образования по специальности 53.02.02 Музыкальное искусство эстрады (по видам) [Электронный ресурс]. URL: <https://fgos.ru/fgos/fgos-53-02-02-muzykalnoe-iskusstvo-estrady-po-vidam-1379> (дата обращения 23.08.2024).
4. Федеральный государственный образовательный стандарт среднего профессионального образования по специальности 53.02.06 Хоровое дирижирование [Электронный ресурс]. URL: <https://fgos.ru/fgos/fgos-53-02-06-horovoe-dirizhирование-1383> (дата обращения 23.08.2024).
5. Вахтель Л. В. Преодоление сценического волнения в процессе профессиональной подготовки студентов-музыкантов в вузе / Л. В. Вахтель // Известия Воронежского государственного педагогического университета. – 2022. – № 3(296). – С. 48-52.
6. Цыпин Г. М. Психология сценического волнения // Развитие личности. 2012. №3. [Электронный ресурс]. URL: <https://cyberleninka.ru/article/n/psihologiya-stsenicheskogo-volneniya> (дата обращения: 29.08.2024).
7. Олейник М. А. Психолого-педагогические условия подготовки студента-вокалиста к концертному выступлению / М. А. Олейник // Известия Волгоградского государственного педагогического университета. – 2018. – № 6(129). – С. 4-8.
8. Гапонова С. А., Павлов А. Н. Программа преодоления психологической неустойчивости студентов исполнительских факультетов консерватории в эмоционально значимых ситуациях // Актуальные проблемы высшего музыкального образования. 2012. №3 (24). [Электронный ресурс]. URL: <https://cyberleninka.ru/article/n/programma-preodoleniya-psihologicheskoy-neustoychivosti-studentov-ispolnitelskih-fakultetov-konservatorii-v-emotsionalno-znachimyh> (дата обращения: 12.09.2024).
9. Прокофьев Г. П. Образ музыкального произведения и его воплощение исполнителем // Вопросы психологии. – 1959. – № 5. – С. 59–71.
10. Федорова А. М., Миронова Е. А., Ксенофонтова К. М. Психологические факторы успешности музыкально-исполнительской деятельности // Музыкальное искусство и образование // Musical Art and Education. – 2022. – Т. 10, № 2. – С. 65–78.

Поступила в редакцию 30.09.2024 г.

APPROBATION OF MUSICAL PERFORMING ACTIVITY IN THE CONDITIONS OF FORMATION OF PERFORMING SKILLS OF MUSIC COLLEGE STUDENTS

N. A. Bykova

The article is devoted to the issue of formation of performing skills of students of the music college through concert testing of musical and performing activities. The main components of musical performance activity (performance competence, psychological competence, pedagogical support) that affect the success and effectiveness of the realization of students' creative potential, as well as the level of formation of performing skills in the conditions of public concert approbation, are identified.

Key words: performing skills, students studying at the College of music, musical performance, approbation, concert activity.

Быкова Наталья Алексеевна

Аспирант ФГБОУ ВО «Казанский государственный институт культуры», Казань, РФ.
E-mail: izotova_nata@mail.ru.

Bykova Natalia Alekseevna

Graduate student, FSBEI HE «Kazan State Institute of Culture», Kazan, RF.
E-mail: izotova_nata@mail.ru.